

3. OPIS PRZEDMIOTU ZAMÓWIENIA

1. Gmina Ustrzyki Dolne występuje w przetargu jako Strona Zamawiająca realizująca zadanie o nazwie:

„Oświetlenie drogi ” w m-ci Leszczowate

2. **Przedmiotem zamówienia jest wykonanie robót budowlano-montażowych**

2.1 Zakres rzeczowy obejmuje między innymi :

- 1) Montaż słupów dla oświetlenia - szt. 6
- 2) Linia oświetleniowa napowietrzna AsXSn 2 x 35 mm² - km 0,272
tj. od istniejącego słupa nr 12/1 do słupa nr 12/6/1
- 3) Montaż opraw oświetleniowych OUSc-70 - kpl. 3

2.2 Szczegółowy zakres rzeczowy przedstawiony jest w opisie przedmiotu zamówienia - przedmiar robót

2.3 Zamawiający nie dopuszcza składania ofert częściowych.

2.4 Wspólny słownik zamówień CPV 45311000

3. **Warunki realizacji przedmiotu zamówienia**

3.1 Roboty będące przedmiotem zamówienia, należy wykonać kompleksowo, siłami własnymi lub w systemie Generalnego Wykonawstwa, zgodnie z sztuką budowlaną oraz obowiązującymi przepisami i normami.

3.2 Do w/w zakresu należy między innymi:

- urządzenie i zagospodarowanie placu i zaplecza budowy oraz doprowadzenia niezbędnych mediów
- utrzymania zaplecza budowy - np. woda, energia elektryczna, dozоровanie
- przywrócenie terenu do stanu pierwotnego w miejscach nie przewidzianych pod roboty inwestycyjne a zajętych w trakcie robót
- zapewnienie dojazdów i dojazdów w trakcie robót do posesji usytuowanych wzdłuż placu budowy
- usunięcie zaistniałych kolizji w trakcie realizacji
- doprowadzenie terenu do stanu pierwotnego z wyrównaniem ewentualnych szkód użytkownikom posesji sąsiadującymi z wykonywanymi robotami.
- wywóz śmieci, odpadów materiałowych i pozostałości po robotach rozbiórkowych we własnym zakresie na wysypisko

3.3. **Zaleca się, aby oferent dokonał wizji lokalnej na terenie budowy.**

3.4 **Dokumentacja budowlano - wykonawcza jest do wglądu u Zamawiającego.**

4. **Wymagany termin wykonania zamówienia**

4.1 Rozpoczęcie od : **po podpisaniu umowy**

4.2 Zakończenie do : **do 31 lipca 2008 r.**

5. **Forma wynagrodzenia**

5.1 Wynagrodzenie kosztorysowe netto ustalone w drodze przetargu nieograniczonego + podatek VAT 22%

5.2 Cena oferty musi zawierać wszelkie koszty związane z wykonaniem przedmiotu zamówienia, wynikające z opisu robot jak również w nim nie ujęte, a bez których nie można wykonać zamówienia.

- 5.3 Ustalone w drodze przetargu ceny jednostkowe i koszty są niezmiennie do zakończenia zadania.
- 5.4 Skutki finansowe jakichkolwiek błędów w wycenie oferty obciążają oferenta.
- 5.5 Należy przewidzieć wszystkie okoliczności, które mogą wpłynąć na cenę zamówienia.
- 5.6 W związku z powyższym wymagane jest od oferentów bardzo szczegółowe sprawdzenie w terenie warunków wykonania zamówienia.
- 5.7 W cenie należy uwzględnić wszystkie koszty związane z wykonaniem przedmiotu zamówienia, w tym w szczególności:
- urządzenie i zagospodarowanie placu i zaplecza budowy oraz doprowadzenia niezbędnych mediów
 - utrzymania zaplecza budowy - np. odpłatność za wodę, energię elektryczną, dozоровanie
 - przywrócenie terenu do stanu pierwotnego w miejscach nie przewidzianych pod roboty inwestycyjne a zajętych w trakcie robót
 - zapewnienie dojazdów i dojeżdżanie w trakcie robót do posesji usytuowanych wzdłuż placu budowy
 - usunięcie zaistniałych kolizji w trakcie realizacji
 - doprowadzenie terenu do stanu pierwotnego z wyrównaniem ewentualnych szkód użytkownikom posesji sąsiadującymi z wykonywanymi robotami.
 - wywóz śmieci, odpadów materiałowych i pozostałości po robotach rozbiórkowych we własnym zakresie na wysypisko i związane z tym opłatami
- 5.8 Podczas wyceniania pozycji należy się odnieść do warunków umowy i dokumentacji przetargowej w celu ukierunkowania opisanych robót oraz potrzebnych do ich wykonania materiałów.
- 5.9 Cena oferty powinna zawierać wszystkie koszty robót ze wszystkimi kosztami i wydatkami, które mogą być potrzebne na pokrycie wydatków związanych z wykonaniem robót budowlanych, wraz z pracami tymczasowymi i robotami konstrukcyjnymi, które mogą być potrzebne, jak również z ogólnym ryzykiem, obciążeniami i zobowiązaniami wyznaczonymi przez dokumenty przetargowe na podstawie, których sformułowano ofertę.

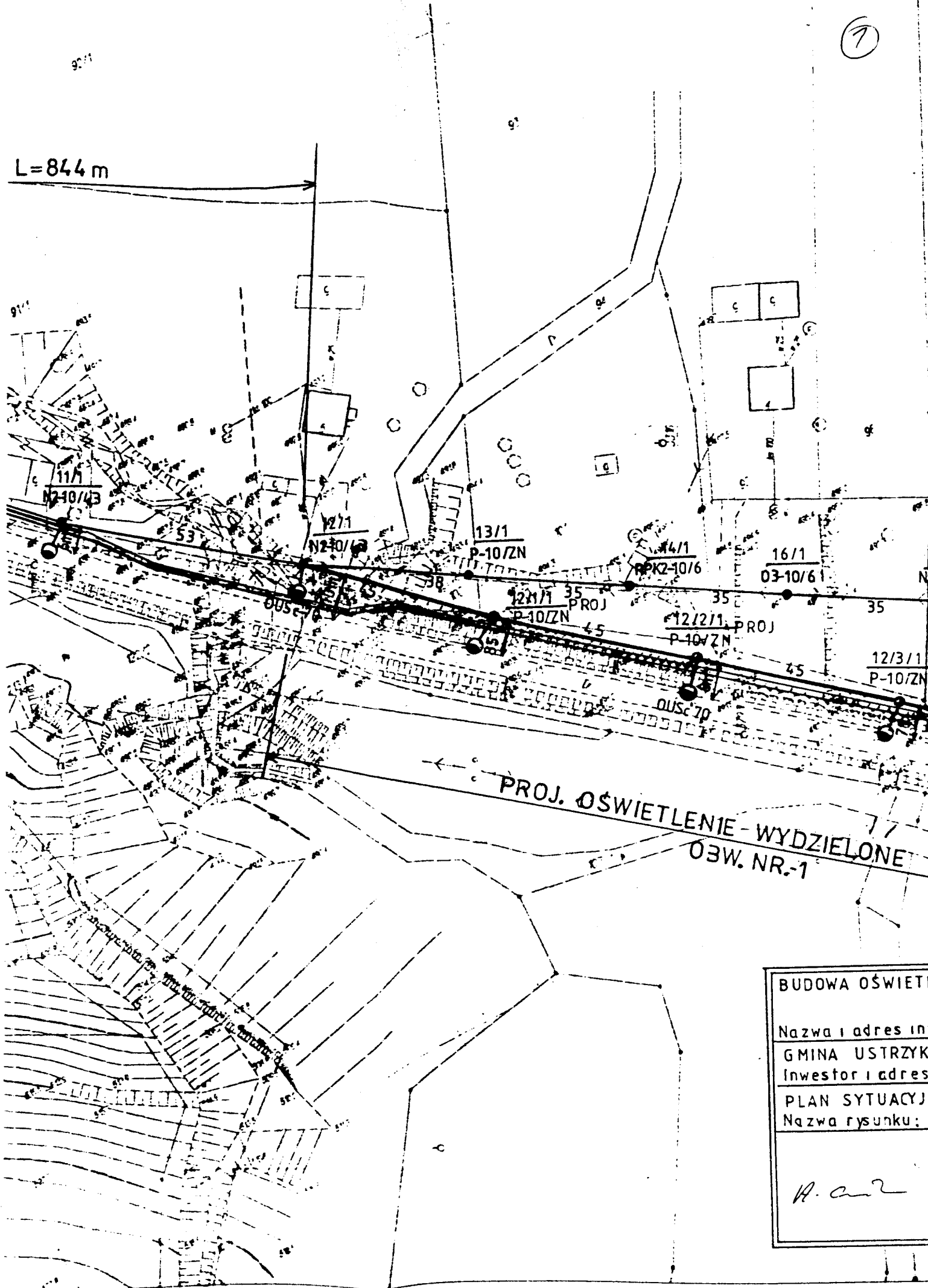
6. Dodatkowe wyjaśnienia dotyczące obliczenia ceny

- 6.1 Wycenę oferty należy wykonać w PLN.
- 6.2 Cena ofertowa powinna zawierać wyszczególnione należne podatki, opłaty celne i importowe nałożone, zgodnie z prawem i rozporządzeniami kraju pochodzenia Strony Zamawiającej, na produkcję, wytwarzanie, sprzedaż i transport wyposażenia, zakup materiałów i towarów Wykonawcy, które będą wykorzystywane lub dostarczane w ramach dokumentacji przetargowej.
- 6.3 Bez względu na jakiegokolwiek ograniczenia zasugerowane przez opis Wykonawca musi jasno zrozumieć, że kwota podana przez niego w ofercie stanowi zapłatę za prace wykonaną i zakończoną pod każdym względem.
- 6.4 Uważa się, że Wykonawca wziął pod uwagę wszystkie wymagania i zobowiązania, bez względu na to czy zostały określone czy zasugerowane, zawarte we wszystkich częściach niniejszej dokumentacji przetargowej i że odpowiednio je wycenił
- 6.5 Tak więc, kwota musi zawierać nagłe i nieprzewidziane wydatki oraz różnorakie ryzyko związane z koniecznością wybudowania, wykończenia i konserwacji całości robót objętych dokumentacją przetargową.
- 6.6 Za uszkodzenia w materiałach lub straty w ich ilościach poniesione w czasie transportu lub pakowania, wynagrodzenie nie będzie wypłacone.

Przedmiar Robót

Podstawa nakładu, opis pozycji, wyliczenie ilości robót	Ilość	Krot.	Jedn.
1 OŚWIETLENIE DROGI W M-CI LESZCZOWATE			
1.1 KNNR 5/901/2 (1) Montaż i stawianie słupów linii napowietrznej nn, słup pojedynczy z ustojami, koparka 0,15m3	5		słup
1.2 KNNR 5/903/1 (1) Montaż i stawianie słupów linii napowietrznej NN z żerdzi wirowanych, słup pojedynczy do 10,5·m, żerdź EPV-9	1		słup
1.3 KNNR 5/903/4 (1) Montaż i stawianie słupów linii napowietrznej NN z żerdzi wirowanych, hak wieszakowy z uchwytem, SOT klasa 2 Fi·16	7		szt
1.4 KNNR 5/905/1 Montaż przewodów izolowanych linii napowietrznej NN typu AsXSn lub podobnych, przewód 4x50·mm2	0,272		km
1.5 KNNR 5/1002/2 Montaż wysięgników rurowych i przewieszek z lin stalowych, na słupie, wysięgnik do 30·kg	3		szt
1.6 KNNR 5/1004/2 Montaż opraw oświetlenia zewnętrznego, na wysięgniku	3		szt
1.7 KNNR 5/1003/3 (1) Montaż przewodów do opraw oświetleniowych, wciąganych w słupy, rury osłonowe i wysięgniki, wysokość latarń do 10·m, przewody 1-żyłowe	3		kpl
1.8 KNNR 5/906/2 Montaż skrzynki bezpiecznikowej	3		szt
1.9 KNNR 5/906/3 Montaż ogranicznika przepięć	1		szt
1.10 KNNR 5/907/3 Montaż uziołów lub przewodów uziemiających, kategoria gruntu IV	30		m
1.11 KNNR 5/907/5 Mechaniczne pograżanie uziołów pionowych prętowych, kategoria gruntu III	6		m
1.12 KNNR 5/1304/5 Badania i pomiary instalacji uziemiającej, piorunochronnej i skuteczności zerowania, skuteczność zerowania, pomiar pierwszy	1		szt
1.13 KNNR 5/1304/6 Badania i pomiary instalacji uziemiającej, piorunochronnej i skuteczności zerowania, skuteczność zerowania, pomiar każdy następny	2		szt
1.14 KNNR 5/1304/1 Badania i pomiary instalacji uziemiającej, piorunochronnej i skuteczności zerowania, uziemienie ochronne lub robocze, pomiar pierwszy	1		szt

L=844 m



← PROJ. OŚWIETLENIE - WYDZIELONE
 OBW. NR. 1

BUDOWA OŚWIETLENIA

Nazwa i adres inwestycji:

GMINA USTRZYKI KAMIONA

Inwestor i adres:

PLAN SYTUACYJNY

Nazwa rysunku:

A. a

MAPA SYTUACYJNO-WYSO

SKALA 1:1000 (2)

obręb: LESZCZOWATE

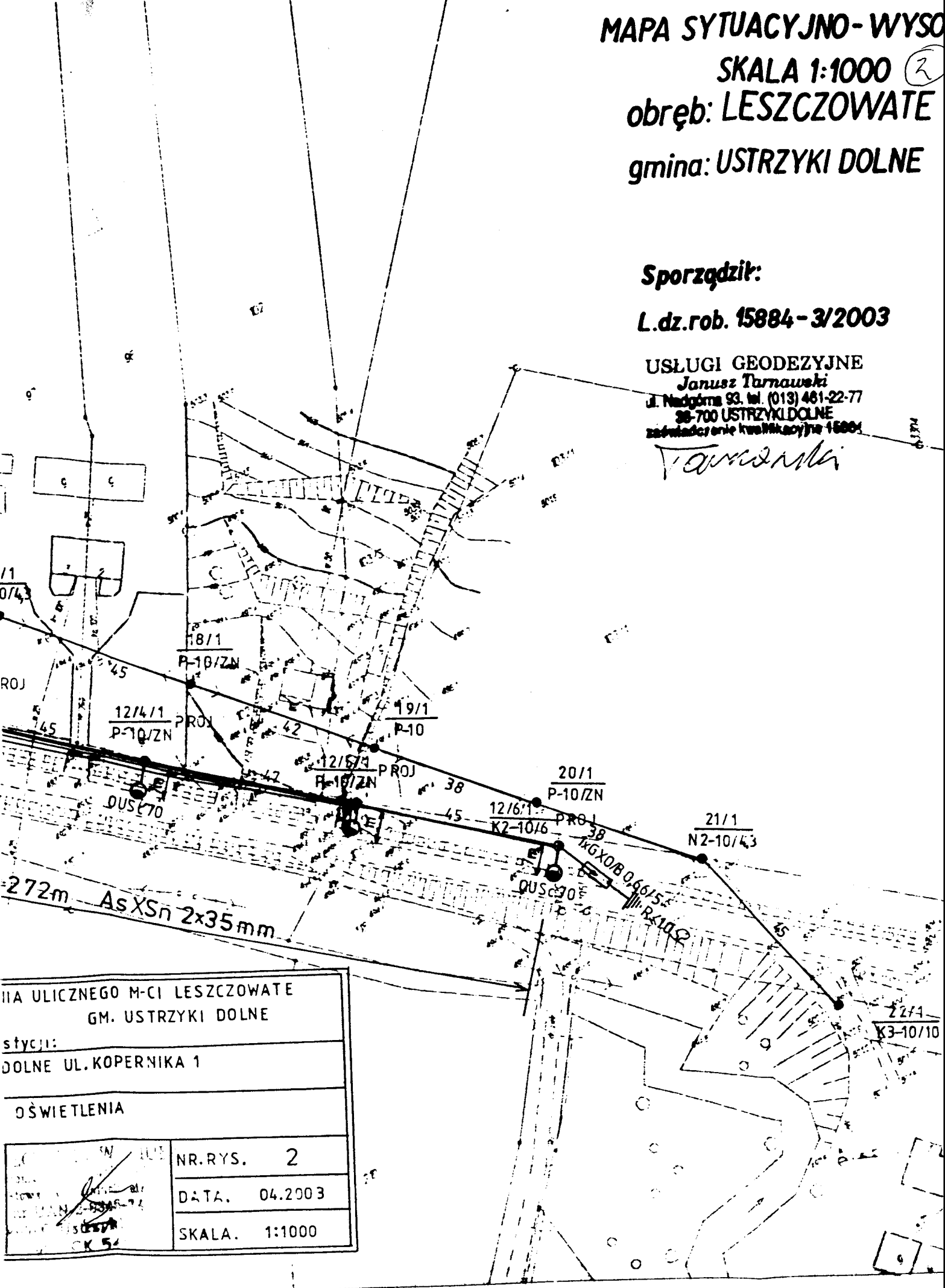
gmina: USTRZYKI DOLNE

Sporządził:

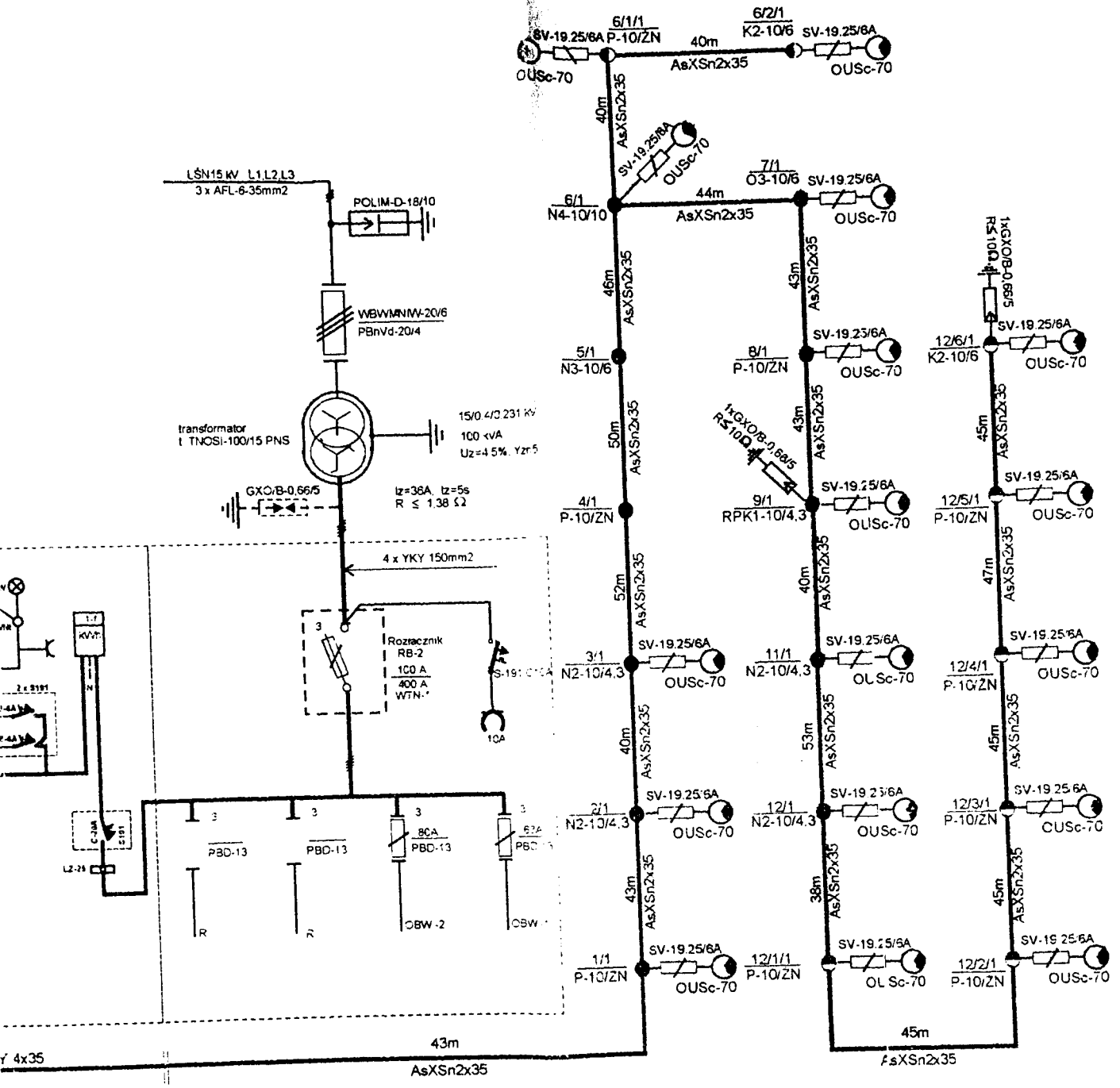
L.dz.rob. 15884 - 3/2003

USŁUGI GEODEZYJNE
Janusz Tarnawski
ul. Nadgórna 93, tel. (013) 461-22-77
38-700 USTRZYKI DOLNE
zaświadczenie kwalifikacyjne 15884

Tarnawski



MIA ULICZNEGO M-CI LESZCZOWATE GM. USTRZYKI DOLNE	
stycja: DOLNE UL. KOPERNIKA 1	
OŚWIETLENIA	
	NR. RYS. 2
	DATA. 04.2003
	SKALA. 1:1000



FN-C L1,PEN
 NSF.
 12/12/1
 TE - 1"

BUDOWA OŚWIETLENIA ULICZNEGO W M-CI LESZCZOWATE GMINA USTRZYKI DOLNE	
Nazwa zadania i adres:	
GMINA USTRZYKI DOLNE UL. KOPERNIKA 1	
Inwestor i jego adres:	
SCHEMAT OŚWIETLENIA ULICZNEGO	
Nazwa rysunku:	
Data oprac: kwiecień 2003	Nr rys: 3
OPF ACOWALI 1. MIECZYSLAW CIULA UPR BUD UAN-2-8346-74/87 2. ARKADIUSZ CIULA TECHNIK ELEKTRYK	